

第21回（平成18年度）
商業経済検定試験問題
〔経済活動と法〕

解答上の注意

1. この問題のページは2から15までです。
2. 解答はすべて別紙解答用紙に記入しなさい。
3. 問題用紙の表紙に受験番号を記入しなさい。
4. 文字または数字で記入するもの以外はすべて記号で答えなさい。
5. 選択問題Ⅰ〔企業活動に関する法〕・選択問題Ⅱ〔社会生活に関する法〕は2分野のうち1分野を解答すること。2分野を解答した場合は、選択問題すべてを無効とします。
6. 計算用具や六法全書などの持ち込みはできません。
7. 制限時間は60分です。

※ 試験終了後、問題用紙も回収します。

① 次の文章を読み、問いに答えなさい。

私たちが生活をしていくためには、ルールが必要である。このルールを社会規範といい、法・道徳・(a)慣習・宗教上の戒律などがある。そのなかでも法は、社会秩序を維持するために、国家による強制力をもつ点が他の社会規範とは異なる。こうした法を制定した際には、内容を人々に知らせる必要があり、その場合、政府は(b)法の公布の役割をもつ国の機関紙に条文を掲載する。

このようにして、(c)道路交通法も改正され、平成18年6月から施行された。国による違法駐車を取り締まりの強化が要旨で、国民にとって関心の高い身近な内容であるために、マスコミでも大きく取り上げられた。根本的な解決を図るには駐車場の確保といった課題が残るが、違法駐車が続かなかった地域では改正の効果がみられている。

問1. 下線部(a)の例として、次のなかから最も適切なものを一つ選びなさい。

- ア. 混雑した列車のなかで、高齢者が立っていて辛そうだったため、座席を譲ることにした。
- イ. 登校途中に偶然、大金の入ったバッグを拾い、すぐに最寄りの警察署に届け出た。
- ウ. ある集落では、人々が分担を決め、年末になると総出で餅をつくことになっている。

問2. 下線部(b)を何というか、次のなかから正しいものを一つ選びなさい。

- ア. 寄付行為
- イ. 公正証書
- ウ. 官報

問3. 下線部(c)を法の存在形式と法の分類で体系づけた場合、どのような法の分類になるか、次のなかから正しい組み合わせを一つ選びなさい。

- ア. 成文法・公法
- イ. 成文法・私法
- ウ. 不文法・公法
- エ. 不文法・私法

② 次の文章を読み、問いに答えなさい。

Aは将来に備えて、(a)契約に必要な判断が正常に行える能力があるうちに任意後見制度を利用する方が得策と考え、信頼できる弁護士のBに相談していた。Aには配偶者や子がなく、自分が認知症になった場合の生活に不安を感じたためである。何度か話し合いをもった後、(b)Aは自分の介護の手配や財産管理といった具体的な事項について、Bを任意後見人とする任意後見契約を結んだ。

それから数年が経ち、Aには軽い認知症の症状がみられるようになった。そこで、BはAの同意を得て家庭裁判所に申し立て、任意後見契約で定めた内容の仕事を行えるようにした。

問1. 下線部(a)を何というか、次のなかから正しいものを一つ選びなさい。

- ア. 権利能力
- イ. 行為能力
- ウ. 意思能力

問2. 下線部(b)に記された契約の特徴として、次のなかから正しいものを一つ選びなさい。

- ア. 当事者双方の契約によるので、その内容は法律の趣旨に反しない限り自由に決められる。
- イ. 当事者双方の契約によるものだが、その内容は日常生活に関する行為に限定される。
- ウ. 当事者双方の契約によるものだが、その内容は任意後見人の判断で柔軟に変更できる。

③ 次の文章を読み、問いに答えなさい。

祖母は、熱心に観ていた昼のTVドラマのあらすじを高校生の孫に話し始めた。内容は、次のとおりである。

主人公Aとその妻Bは、岬めぐりの観光船に乗っていた。ところが、Bは観光船とモーターボートの接触事故で海に落ちて行方不明になった。(a)そのため、Aは家庭裁判所にBの失踪宣告の申し立てを行い、時間的な要件を満たしていることから、特別失踪によりBは死亡したものとして扱われた。Aは、海に落ちた妻を救えなかったことに悩み苦しんでいたが、傍らで世話をしてくれていたBの妹Cと結婚することにした。一方Bは、漁師に助けられ一命を取り留めたが記憶喪失になっていた。しかし、AとCが、事故のことを忘れようとしていた頃に、記憶の戻ったBがAの元へ帰ると、CがAの妻で自分は死亡したようになっていた。Cにとっては、Bは死んだものと思っていたのでまさに予期せぬ事態となった。

あらすじを話し終えた後に、祖母は、「Bが生きていたなら(b)失踪宣告の取り消しはできるのかしら。また、BやCは、Aとの婚姻関係はどのようになるのか」と孫に尋ねた。

問1. 下線部(a)に示された時間的な要件は何か、次のなかから正しいものを一つ選びなさい。

- ア. 危険が去ってから、1年が経過していること
- イ. 危険が去ってから、3年が経過していること
- ウ. 危険が去ってから、7年が経過していること

問2. 本文の内容から、AとCが善意であるとき、下線部(b)を行った場合、次のなかから正しいものを一つ選びなさい。

- ア. AとBの婚姻関係が復活し、AとCとの婚姻関係は解消される。
- イ. AとBの婚姻関係は復活できず、AとCとの婚姻関係がそのまま有効となる。
- ウ. BとCの心情に配慮し、AとB、AとCとの婚姻関係は一度すべて解消される。

④ 次の文章を読み、問いに答えなさい。

Aが友人Bから借りた本を持っている場合、B所有の本をAが所持している事情を知らない人から見るとAの所有物のように判断される。つまり、(a)人が現実的に物を支配している状態により生じる権利は、法律上正当な権利に基づくか否かにかかわらず、仮の権利として、その事実状態を保護して社会の秩序を維持しているのである。

また、物権は、物を独占的に支配できる権利であるから、(b)一つの物には同一内容の物権が二つ以上成立することはない。例えば、椅子の背もたれの部分はAが所有、脚の部分はBが所有するといったことはできないのである。

問1. 下線部(a)の権利を何というか、漢字2文字を補って正しい用語を完成させなさい。

問2. 本文の主旨から、下線部(b)のような考え方を何というか、次のなかから正しいものを一つ選びなさい。

- ア. 特別法優先主義
- イ. 物権法定主義
- ウ. 一物一権主義

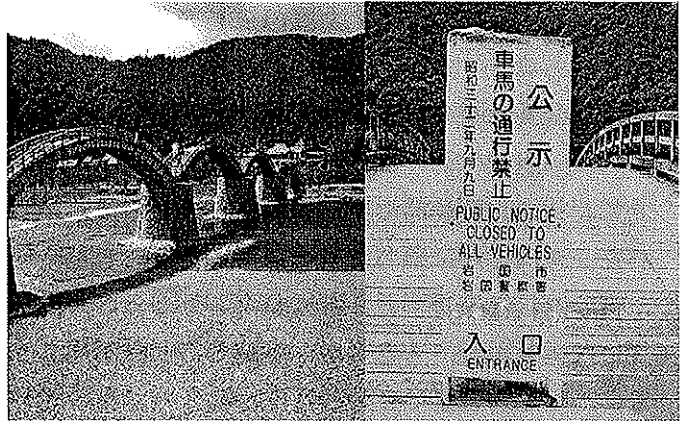
⑤ 次の文章を読み、問いに答えなさい。

山口県岩国市に錦帯橋^{きんたいきょう}という5連のアーチ形による木造の橋があり、多くの観光客で賑^{にわ}っている。この橋の入口には、右の写真のように示された立て看板があり、通行が規制されている。

この立て看板にある「車馬の通行禁止」の言葉を(a)法文の規定を字句や文章の意味に従って文言どおりに解釈すれば、「自動車や馬は通行できない」と解釈される。一方、法律の趣旨や目的を考えて論理に従い「(b)車馬の通行禁止」を解釈すれば、「(c)人は通行できる」や「牛も通行できない」などの解釈も考えることができる。

錦帯橋（全長193m）

立て看板



問1. 下線部(a)のような解釈を何というか、漢字2文字を補って正しい用語を完成させなさい。

問2. 本文の内容から、下線部(b)に対して下線部(c)のように行う解釈を何というか、次のなかから適切なものを一つ選びなさい。

- ア. 法文から推しはかって、同じように解釈する類推解釈
- イ. 法文には無い表現を、法文とは逆に解釈する反対解釈
- ウ. 法文のことばの趣旨を考え、意味を拡張して解釈する拡張解釈

⑥ 次の文章を読み、問いに答えなさい。

Aは同じ町内にある、(a)1丁目1番地11号の土地を和風の家屋とともに購入した。購入の決め手になったのは、庭木として植えられた松の木である。この松の木は枝ぶりがすばらしく、和風の家屋によく調和していたからだ。手入れが行き届き、以前住んでいた売り主が大事にしていたこともうかがわせていた。

ところが、しばらくして(b)松の木については、売り主が庭から持っていきたいと主張してきた。そこで、この主張を受け入れるべきなのか、Aは法律を調べることにした。なお、仲介した不動産業者も交えて売り主と売買契約を結んだ際には、特約は設定していなかった。

問1. 下線部(a)を物の種類として区分した場合に何というか、次のなかから正しいものを一つ選びなさい。

- ア. 動産
- イ. 特定物
- ウ. 不特定物

問2. 下線部(b)の結論として、次のなかから正しいものを一つ選びなさい。

- ア. 松の木に相応する金額を支払えば、買い主の同意がなくても持っていくことができる。
- イ. 丹精込めて育てた松の木なので、売り主の心情を優先し持っていくことができる。
- ウ. 土地の売買契約が結ばれた以上、松の木を持っていくことはできない。

7 次の文章を読み、問いに答えなさい。

Aは、Bが住む家の隣の空き地を購入し、2階建ての家を建築することにした。そこで、Aは、Bへ挨拶に出向き、工事の概要を説明した。その際、(a)境界線に近いところに建築することから、足場を組むためにBの敷地の一部を使用させて欲しいと交渉した。ところが、(b)Bが敷地の所有権を主張してAに敷地の使用を拒んだので、Aは友人の司法書士に相談後、敷地を使用できるように再度交渉した。

民法では、この例のような状況をふまえ、(c)第209条から第238条に土地の所有者が互いに協力し、円満に利益の調整が図られるように示されている。

資料

民法第206条

所有者は、法令の制限内において、自由にその所有物の使用、収益及び処分をする権利を有する。

第209条第1項

土地の所有者は、境界又はその近傍において障壁若しくは建物を築造し、またはこれを修繕するため必要なる範囲内において、隣地の使用を請求することができる。ただし、隣人の承諾がない場合には、その住家に立ち入ることができない。

問1. 下線部(a)に関して、民法の規定ではどのようなことが定められているか、次のなかから正しいものを一つ選びなさい。

- ア. 建物を建築する際には、境界線から50センチメートル以上の距離を保たなければならない。
- イ. 建物を建築する際には、当事者間の合意がなくても建築者が境界線からの距離を決定できる。
- ウ. 建物を建築する際には、境界線上に溝や塀などを設ければ境界線から距離を保つ必要はない。

問2. 本文の内容から、下線部(b)の結論として、次のなかから正しいものを一つ選びなさい。

- ア. AがBの敷地の使用を請求したにもかかわらず、Bの承諾が得られない場合には、裁判所の判決があれば、Bの敷地を使用できる。
- イ. AはBの敷地の使用を請求してあるので、Bの承諾が得られない場合でも、Aは自らの判断で自由にBの敷地を使用できる。
- ウ. AがBの敷地の使用を請求したとしても、Bの承諾が得られない場合には、いかなる時でもAはBの敷地を使用することはできない。

問3. 下線部(c)に記されていることを何というか、次のなかから適切なものを一つ選びなさい。

- ア. 付合契約
- イ. 即決和解
- ウ. 相隣関係

㉘ 次の文章を読み、問いに答えなさい。

Aは各方面で卒業生が活躍している、伝統ある商業高校の出身である。そして、10年前から母校の同窓会の役員を任されるようになり、会の活動の範囲を広げたいと思っていた。しかし、(a)同窓会が人と組織をもちながらも、法人格をもたないことからさまざまな制約があった。つまり、同窓会が権利・義務の主体となることができないでいた。

このような問題点を解消するために、平成14年4月より、(b)同窓会のように何らかの活動を行うために、任意に結成された団体に対しても法人として認める制度ができたのである。

Aは同窓会の社会的な信用を高め、活発な活動を行うためには、この制度による法人格の取得が必要か検討することにした。なお、法人となる手続きの方法や税金の取り扱いなどについても調べることにした。

問1. 下線部(a)に記された制約の例として、次のなかから正しいものを一つ選びなさい。

- ア. 同窓会の事務所として建物を購入しようとしたが、個人名義にしなければならなかった。
- イ. 同窓会の名簿を作成しようとしたが、個人情報の漏洩には一段と配慮が必要になった。
- ウ. 同窓会で部活動を支援する募金活動をしようとしたが、会員個人への依頼ができなかった。

問2. 本文の主旨から、下線部(b)によりどのような法人が認められるようになったか、次のなかから適切なものを一つ選びなさい。

- ア. 公益を目的とした公益法人
- イ. 公益も営利も目的としない中間法人
- ウ. 営利を目的とした営利法人

㊦ 次の文章を読み、問いに答えなさい。

私たちが契約を結ぶときには条件や期限をつけたり、期間を定めたりする。とくに期間は、ある時点から他の時点までの継続した時間のことをいう。この期間については、民法の第138条から第143条で規定されている。

期間の計算方法は、日・週・月・年で定められた期間の場合は、別の規定がない限り翌日から起算することになる。なお、週・月・年の期間については、日に換算しないで暦に従って計算し、平年・うるう年、月ごとの日数の違いは問題にしないで、期間が終わった週・月・年の応答日の前日を満了とする。

[事 例]

Aは、友人に本を貸した期間の平成18年10月6日から2か月間の満了がいつになるか計算することにした。なお、期間の計算の開始は平成18年10月6日の午前0時である。

問1. 下線部のような原則を何というか、漢字5文字を補って正しい用語を完成させなさい。

問2. 本文の事例の場合、期間の満了がいつになるか、次のなかから正しいものを一つ選びなさい。

ア. 平成18年12月5日の24時

イ. 平成18年12月6日の24時

ウ. 平成18年12月7日の24時

㊦ 次の文章を読み、問いに答えなさい。

Aは、沖縄県の宮古島に移住し、沖縄ならではの雑貨店を開くことにしていた。そこで、島内の土地を購入する売買契約を不動産業者と結んだ。その際、Aは、契約の履行を確実にするために手付として12万円を支払った。なお、土地の代金を完済するときには所有権がAのものになるという特約をつけていた。また、Aは、(a)その土地の所有者は自分であることを不動産業者以外の第三者に対して主張するために、公の帳簿に記載し公示することにしていた。

ところが、Aは売買契約を結んだ土地とは違う、雑貨店として理想の物件を見つけた。それは、土地付き一戸建ての物件であり、沖縄らしさを象徴する赤瓦屋根の家であった。そこで、この家を気に入ったAは、最初に結んだ土地の売買契約を解除し、その土地付き一戸建て物件の売買契約を結んだ。なお、契約を解除した結果、(b)Aが不動産業者に対して支払った手付の12万円は、民法第557条に定められたとおりになった。

問1. 本文の主旨から、下線部(a)を何というか、次のなかから適切なものを一つ選びなさい。

- ア. 保存登記 イ. 移転登記 ウ. 仮登記

問2. 下線部(b)は具体的にどのような内容か、次のなかから正しいものを一つ選びなさい。

- ア. 手付の半額である6万円を放棄する。
イ. 手付の全額である12万円を放棄する。
ウ. 手付の全額である12万円を放棄し、さらに手付と同額の12万円を支払う。

㊧ 次の文章を読み、問いに答えなさい。

若手芸人にとって登竜門といえるTV番組がある。それは、NHKで放送されている「爆笑オンエアバトル」である。この番組は、毎回10組の若手芸人が自慢のネタを披露し、それに対して会場の一般審査員100人が「オンエア(放送)しても良いかどうか」を審査し、上位5組がオンエアされるという番組である。つまり、若手芸人たちは、他のコンテストのように、賞金という形で(a)贈与を受け取ることを期待しているわけではなく、オンエアされることを目標としているのである。

この番組を、契約という観点から考えてみると、これには条件が定められている。条件とは、法律行為の効力の発生あるいは消滅が、将来の不確定な事実にかかっている場合に、その事実のことをいう。この番組では、(b)審査の結果、上位5組になることがオンエアされる条件となる。

毎回この番組では、若手芸人がオンエア獲得を目指して熾烈な戦いを繰り広げている。

問1. 下線部(a)に関し、契約の性質から分類した場合、どのような組み合わせになるか、次のなかから正しいものを一つ選びなさい。

- ア. 双務契約・有償契約・諾成契約
イ. 片務契約・有償契約・要物契約
ウ. 片務契約・無償契約・諾成契約

問2. 下線部(b)のような条件を何というか、次のなかから正しいものを一つ選びなさい。

- ア. 停止条件 イ. 解除条件 ウ. 不能条件

12 次の文章を読み、問いに答えなさい。

近年、インターネット上の掲示板を利用する人々のモラルが問われるような、他人に対する誹謗や中傷の書き込みが増えている。これは、結果として(a)故意または過失によって他人の権利を侵害し、その結果、他人に損害を与える行為となる。この時、状況により加害者は、被害者に(b)精神的な苦痛に対する損害賠償金を支払わなければならない。

なお、その際、次のことが成立しなければならない。それは、加害者に故意または過失があること、他人の権利に対する侵害があること、加害者に責任能力があること、損害の発生があること、加害者の行為と損害の発生との間に因果関係があることである。また、これらのことは、(c)被害者側が事実の有無を明らかにしなければならない。

問1. 下線部(a)を何というか、次のなかから正しいものを一つ選びなさい。

- ア. 争議行為 イ. 不法行為 ウ. 隠匿行為

問2. 下線部(b)を何というか、次のなかから正しいものを一つ選びなさい。

- ア. 弁護士料 イ. 扶助料 ウ. 慰謝料

問3. 本文の主旨から、下線部(c)を何というか、漢字2文字を補って正しい用語を完成させなさい。

13 次の文章を読み、問いに答えなさい。

売買契約は、目的の財産権が完全なものとして代金が決められ契約が結ばれる。例えば、現在、放置自転車のリサイクル推進活動の一環としてリサイクル自転車を販売している店があるが、そうした自転車であっても、売り主はその自転車が完全なものであることを保証し販売している。もし、(a)その自転車に瑕疵がある場合は、売り主は買い主に対して一定の責任を負わなければならない。

さらに、売り主のこうした責任には、(b)権利に瑕疵がある場合にも一部の売買に限り同様の責任がある。いずれの場合でも、(c)買い主は、瑕疵があることを知った時から一定期間内ならば、売り主に対して、代金の減額や損害賠償の請求または契約の解除ができることになっている。

問1. 下線部(a)の説明として、次のなかから正しいものを一つ選びなさい。

- ア. 売り主に過失がある場合に限り、売り主は過失責任を負う。
イ. 売り主に故意または過失がなくても、売り主は無過失責任を負う。
ウ. 売り主に故意がある場合に限り、売り主は過失責任を負う。

問2. 下線部(b)の事例として、次のなかから適切なものを一つ選びなさい。

- ア. 240㎡あるという土地を購入したが、後日、その土地を実測すると235㎡しかなかった。
イ. 中古マンションを購入したが、後日、水漏れがあり、調べると排水管の腐食が原因だった。
ウ. 子犬を購入したが、数日後、獣医師に診てもらおうと以前から病気であることがわかった。

問3. 下線部(c)の一定期間とは何年間か、次のなかから正しいものを一つ選びなさい。

- ア. 1年間 イ. 2年間 ウ. 3年間

㊦ 次の文章を読み、問いに答えなさい。

実業家のAは、親友であるBから、「運転資金として300万円貸して欲しい」と申し込まれた。Aは貸してもいいと思ったが、確実に返してもらえるか気がかりであった。

このため、AはBに人的担保として信頼性の高い(a)連帯保証人がいるのか、物的担保となりうる財産があるのかを確かめることにした。

その結果、Bが高価な宝石を所有していることがわかった。そこで、Aは、確実に弁済してもらうために、(b)高価な宝石を債権の担保とすることにして支配し、弁済しない場合には、宝石を競売にかけ、その代金から弁済を受けることができる担保物権をBとの間で設定する契約を結んだ。そして、宝石を預かりBに300万円を貸すことにした。

問1. 下線部(a)の説明として、次のなかから正しいものを一つ選びなさい。

- ア. 連帯保証人になると主たる債務者と並んで債務を負う。なお、催告の抗弁権をもたない。
- イ. 連帯保証人になると主たる債務者の債務の半分を負う。なお、催告の抗弁権をもつ。
- ウ. 連帯保証人になると主たる債務者の代わりに債務の全てを負う。なお、検索の抗弁権をもつ。

問2. 下線部(b)のような担保物権を何というか、次のなかから正しいものを一つ選びなさい。

- ア. 留置権
- イ. 先取特権
- ウ. 質権

㊧ 次の文章を読み、問いに答えなさい。

Aは親友であるBに対して、Cが所有する米国製のキャンピングカーを自分に代わって購入してもらうことにした。Bが快諾してくれたので、(a)代理権を与えたことを明らかにする書類をBに渡した。後日、Bは、C宅でAの代理人として、Cと売買契約の交渉にのぞんだ。

その際、BはCから「私が所有する最新式のマウンテンバイクも買って欲しい」と言われた。マウンテンバイクをキャンピングカーに備え付けておくと、旅先で楽しみが増えるとのことだった。納得したBは、キャンピングカーとともに(b)Aから与えられた代理権の範囲を超えていることは十分に承知していたが、Aは喜んで認めてくれるだろうと思い、Cとマウンテンバイクの売買契約を締結した。

そのことを聞いたAは、Bの行為は行き過ぎだと感じた。しかし、親友であるBとの関係から、Aは、(c)取り消しのできる行為を取り消さず、そのまま有効と認めることにした。

問1. 下線部(a)を何というか、次のなかから正しいものを一つ選びなさい。

- ア. 依頼状
- イ. 送り状
- ウ. 委任状

問2. 下線部(b)のようなことを何というか、次のなかから正しいものを一つ選びなさい。

- ア. 法定代理
- イ. 表見代理
- ウ. 共同代理

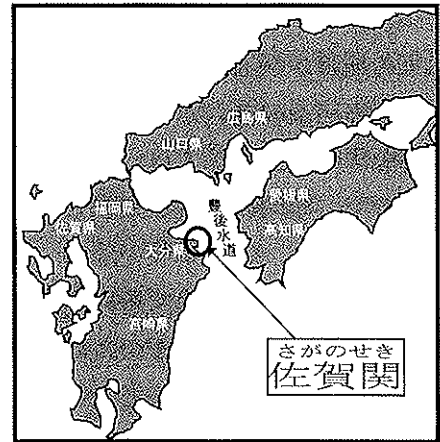
問3. 下線部(c)を何というか、漢字2文字で正しい用語を記入しなさい。

16 次の文章を読み、問いに答えなさい。

地域名と商品名などを組み合わせてブランドとして登録できる地域団体商標の登録が、平成18年4月から(a)商標法の一部が改正されたことを受けて容易になった。すでに出願件数は620件(同年11月15日現在)に達し、全国的な関心の高さをみせている。

(b)大分県では、漁業協同組合佐賀関支店と仲買人4社が、「関あじ」・「関さば」の商標登録を監督官庁へ出願し、認定されている。佐賀関は、右の地図に示したように大分県の東に位置している。潮の流れが速い豊後水道で育ち、一本釣りで佐賀関漁港で水揚げされたあじやさばが地名にちなんで「関あじ」・「関さば」とネーミングされている。これらは、身が引き締まっていて、おいしく、1匹3,000～6,000円の値がつくほどの高級魚である。(c)この登録により、大分県漁業協同組合佐賀関支店はさまざまなことを期待している。

大分県佐賀関の位置



なお、登録後にそれまで「関あじ」・「関さば」の名称を使用していなかった事業者が便乗して使用した場合、商標登録者がその事業者に対し、(d)その侵害品の製造・販売などを停止させたり、侵害品を製造するための設備を廃棄させたりすることができる権利や損害賠償請求権などを行することができる。

地域団体商標の制度は、出願を巡る混乱も一部にあるが、地元にある魅力的な素材と消費者のニーズを繋ぎ、その地域にしかない特産品を作ることで、地域の活性化のきっかけになるだろう。

問1. 下線部(a)に記載されている内容について、次のなかから正しいものを一つ選びなさい。

- ア. 商標権は、登録の日から10年間存続し、その期間を更新することもできる。
- イ. 商標権は、登録の日から15年間存続するが、その期間は更新することはできない。
- ウ. 商標権は、登録の日から10年間存続するが、その期間は更新することはできない。

問2. 下線部(b)に記されている監督官庁はどこか、次のなかから正しいものを一つ選びなさい。

- ア. 中小企業庁
- イ. 特許庁
- ウ. 文化庁

問3. 下線部(c)にはどのようなことがあるか、次のなかから正しいものを一つ選びなさい。

- ア. 「関あじ」・「関さば」という商標を他の漁港で水揚げされたあじ・さばに使用できなくすることで、ブランド力を高めることができ、消費者に質の高いものを提供できる。
- イ. 「関あじ」・「関さば」という商標を独占して使用することで、その商品を消費者に安価で大量に提供することができ、1匹あたりの利益は少ないが全体の利益を上げることができる。
- ウ. 「関あじ」・「関さば」という商標を独占して使用することで、他の団体が他の地域で捕れた魚にその名称を付ける場合には使用料を請求することができ、利益を上げることができる。

問4. 下線部(d)に記されているような権利を何というか、次のなかから適切なものを一つ選びなさい。

- ア. 妨害排除請求権
- イ. 返還請求権
- ウ. 差止請求権

17 次の文章を読み、問いに答えなさい。

Aは、個人経営の中古車販売店で国産のスポーツカーを購入する契約を結んだ。その自動車は、「幻の車」と呼ばれ、自動車好きなら多くの人々が欲しがるといわれる入手困難なものであった。このため、すぐに代金を支払い、2週間後に引き渡してもらうことにした。

しかし、(a)中古車販売店は、スポーツカーを引き渡そうと思えば引き渡せるにもかかわらず、約東の期日が経過しても実行してくれなかった。その理由を尋ねてみると、Aとの契約後、中古車販売店の店長の友人が、強くそのスポーツカーの購入を希望しており、店長としては友人に売りたいというのである。Aは、店長から契約の解除の申し出を受けたが、引き渡しの日付は既に過ぎていたので、即時の履行を主張した。

それでも、中古車販売店は一向にスポーツカーを引き渡そうとしなかった。そこで、(b)Aは、弁護士に相談して、裁判所に訴えて引き渡しを命ずる判決をしてもらった。そして、裁判所の執行官が中古車販売店からそのスポーツカーを回収し、手に入れることができた。

このように、債務者である中古車販売店が債務を完全に履行しない場合には、債権者であるAの債権の保護が図られているのである。

問1. 下線部(a)のような場合を何というか、次のなかから適切なものを一つ選びなさい。

- ア. 履行不能 イ. 不完全履行 ウ. 履行遅滞

問2. 下線部(b)のようなことを何というか、次のなかから適切なものを一つ選びなさい。

- ア. 直接強制 イ. 代替執行 ウ. 間接強制

18 次の文章を読み、問いに答えなさい。

金銭消費貸借契約の利息に関するトラブルが増え、苦情や相談が全国の消費生活センターに寄せられている。借り主は金銭消費貸借を利用する場合には、その内容をよく知っておく必要がある。

利息は、(a)貸し主と借り主との間で任意に決めた利率によって支払われるのが一般的で、利率の定めがない場合には、民法上では年5%、商法上では年6%の利率により利息を支払うことになっている。なお、利率の決定を当事者の自由にしておくと、経済的に弱い立場にある借り主に対して貸し主が高い利率を押しつける恐れがあることから、(b)利率の最高限度が定められた法律がある。

この法律では、金銭を目的とする消費貸借上の利息の契約は、その利息が定められた利率により計算した金額を超えるときは、その超過部分につき無効であるとされている。例えば、元本が10万円未満の場合、年20%を超える部分は無効とされている。一方、貸金業者の高利を取り締まるため、出資取締法によって利率の上限が年29.2%と定められている。

しかし、わが国では、多重債務者や自己破産の申し立てをする人が増えていることから、貸金業規制法の改正が行われた。

問1. 下線部(a)を何というか、次のなかから正しいものを一つ選びなさい。

- ア. 法定利率 イ. 約定利率 ウ. 特別利率

問2. 本文の主旨から、下線部(b)を何というか、正しい法律名を完成させなさい。

㊦ 次の文章を読み、問いに答えなさい。

Aは、亡くなった父から引き継いだ壺^{つぼ}を300万円で骨董品店^{こっとう}のBに売却することにした。なぜならば、Aはあまり壺に興味がなく、壺の価値がわかっている人がもっていた方がいいと思ったためである。そして、後日、自宅にその壺を引き取りに来てもらい、代金はその時に受け取ることを契約した。

しかし、Aは早めに代金を回収したいと思い、Bに、「壺の引き渡し前ではあるが、代金を明日支払って欲しい」と申し出てみた。それに対して(a)Bは、「壺の引き渡しも明日にしてくれるならいいが、代金の支払いだけを明日というわけにはいきません。壺を受け取るまで代金は支払いません」と、Aの申し出を拒否した。結局、最初の契約どおり、壺の引き渡しの時に代金を受け取ることにした。

なお、その夜、Aは小さな地震を感じ心配になった。それは、(b)もし、壺を引き渡す前に、大きな地震にあい、その影響で壺が壊れてBに引き渡すことができなくなると、壺の代金はどうなるのだろうかということである。Aは、早速調べることにした。ただし、特約はなかった。

問1. 下線部(a)のBの主張は、どのような権利に基づいたものか、正しい用語を完成させなさい。

問2. 下線部(b)について、Aに過失がなかった場合、結論はどのようになるか、次のなかから適切なものを一つ選びなさい。

- ア. Aは、壺を引き渡すことができないので、壺の代金を受け取ることができない。
- イ. Aは、壺と同等の品をBに引き渡すことになり、壺の代金を受け取ることができる。
- ウ. Aは、壺を引き渡すことはできないが、壺の代金を受け取ることができる。

選択問題 I 〔企業活動に関する法〕

① 次の文章を読み、問いに答えなさい。

デザイナーを目指しているAは、自作の洋服がコンテストで入賞したのをきっかけに、洋服の縫製と販売を行う株式会社の設立を考えていた。できれば、(a)設立の際に発行する株式全部を自分一人で引き受ける方法で設立したいと考えコンサルタントに助言を求めることにした。

後日、Aはコンサルタントと(b)定款に記載する会社の商号や目的などについて打ち合わせをした。そこで、Aは(c)平成18年5月1日から施行された法律により、従来の規制が緩和され起業しやすくなったことをコンサルタントから助言され、会社の形態やこの法律を検討することにした。

問1. 下線部(a)による設立方法を何というか、漢字2文字を補って正しい用語を完成させなさい。

問2. 下線部(b)はどのような記載事項か、次のなかから正しいものを一つ選びなさい。

- ア. 絶対的記載事項 イ. 相対的記載事項 ウ. 任意的記載事項

問3. 下線部(c)に示されている法律を何というか、次のなかから正しいものを一つ選びなさい。

- ア. 会社更生法 イ. 会社法 ウ. 中小企業基本法

② 次の文章を読み、問いに答えなさい。

平成18年8月1日、愛媛商事株式会社(愛媛太郎)は、得意先輪島商会株式会社の金沢四朗社長から商品代金100万円の支払いとして(a)満期が平成18年9月30日の約束手形を受け取った。なお、この手形は、平成18年6月15日に信濃町商事株式会社により振り出されたもので、裏面には、(b)右図のように被裏書人の記載がなかった。

愛媛太郎は、この手形についての金沢四朗社長の意図が分からず、手形の知識も乏しいため、被裏書人の記載がなかったことの確認をすることにした。

問1. 下線部(a)の満期の種類を何というか、次のなかから正しいものを一つ選びなさい。

- ア. 一覽後定期払い イ. 一覽払い ウ. 確定日払い

問2. 下線部(b)のように行う裏書を何というか、次のなかから正しいものを一つ選びなさい。

- ア. 記名式裏書 イ. 白地式裏書 ウ. 取立委任裏書

手形の裏面

表記金額を下記被裏書人またはその指図人へお支払いください 平成 18年 8月 1日		拒絶証書不要
住所	住所省略	輪島商会株式会社 社印 代表取締役社長 金沢 四朗 印
(目的)		
被裏書人	殿	
表記金額を下記被裏書人またはその指図人へお支払いください 平成 年 月 日		拒絶証書不要
住所		
(目的)		
被裏書人	殿	

選択問題Ⅱ〔社会生活に関する法〕

① 次の文章を読み、問いに答えなさい。

郊外に引っ越して来たAが、荷物を片付けていると、消防署の制服らしいものを着たBが訪問して来た。そして、「消防署の方から消火器の点検に来ました」とBが告げて、身分証明書のようなものを見せたため、AはすっかりBを信用してしまった。その後、消火器を置いていないAは、Bから消火器を高額で購入した。

Bが帰った後、Aは、隣のC宅へ引っ越しの挨拶に行った。Cに消火器を購入した話をすると、近所の人も、高額で購入して後悔している人がいることを知らされた。Aは、消防署の職員が、このように売り歩くことがあるのか確認したところ、そういうことはしないことが分かった。

そこで、Cから訪問販売の場合、契約書を受け取ってから一定期間なら申し込みの撤回や契約の解除を認める制度があることを教えてもらい、消費生活センターに相談することを勧められた。

問1. 本文の事例のような悪質な販売方法の名称を何というか、次のなかから正しいものを一つ選びなさい。

- ア. マルチまがい商法 イ. ネガティブオプション ウ. かたり商法

問2. 下線部のようなことを何というか、カタカナ7文字で正しい用語を記入しなさい。

② 次の文章を読み、問いに答えなさい。

事故で両親を亡くした(a)16歳のAは、今後の生活を考えて叔父の申し出に従い養子縁組を行った。Aは叔父夫妻に、息子Bとともに家族の一員として育ててもらった。

3年後、叔父が病気で亡くなった。葬儀の後、Aは(b)養子縁組を解除することを申し出た。それは、これまで育ててもらっているのに、さらに、遺産までは受け取れないと思ったからである。しかし、叔父が死亡した時点で相続は開始されており、叔父の妻は、「このまま家族でいよう」とAを繰り返し説得した。Aは、その好意を受け入れ、養子縁組の解除をしないで、法定相続に沿った形での話し合いをもつことにした。なお、叔父の遺産は不動産や銀行預金を合わせて6000万円であったが、遺言は残されていなかった。

問1. 下線部(a)のような養子縁組を何というか、次のなかから正しいものを一つ選びなさい。

- ア. 普通養子 イ. 特別養子 ウ. 代^{だい}諾^{だく}養子

問2. 下線部(b)を何というか、次のなかから正しいものを一つ選びなさい。

- ア. 離婚 イ. 離縁 ウ. 扶養

問3. 本文の事例では、Aの相続額はいくらになるか、次のなかから正しいものを一つ選びなさい。

- ア. 1000万円 イ. 1500万円 ウ. 2000万円

経済活動と法解答用紙

得点

1	問1	問2	問3

2	問1	問2

3	問1	問2

4	問1		問2
		権	

5	問1		問2
		解釈	

6	問1	問2

7	問1	問2	問3

8	問1	問2

9	問1			問2
			の原則	

10	問1	問2

11	問1	問2

12	問1	問2	問3
			責任

13	問1	問2	問3

14	問1	問2

15	問1	問2	問3

16	問1	問2	問3	問4

17	問1	問2

18	問1	問2	
		法	

19	問1		問2
			の抗弁権

注：選択問題 いずれか1分野を解答すること。2分野を解答した場合は、選択問題すべてを無効とします。

選択問題Ⅰ〔企業活動に関する法〕

1	問1	問2	問3
		設立	

2	問1	問2

選択問題Ⅱ〔社会生活に関する法〕

1	問1	問2		

2	問1	問2	問3

受験場校		受験番号	
------	--	------	--

総得点	
-----	--

経済活動と法模範解答 (各2点)

秘

()内は別解である。

得点

	問1	問2	問3
1	ウ	ウ	ア

	問1	問2
2	ウ	ア

	問1	問2
3	ア	イ

14

	問1		問2
4	占	有	権 ウ

	問1		問2
5	文	理	解釈 イ

	問1	問2
6	イ	ウ

12

	問1	問2	問3
7	ア	ア	ウ

	問1	問2
8	ア	イ

10

	問1				問2
9	初	日	不	算	入の原則 ア

4

	問1	問2
10	イ	イ

	問1	問2
11	ウ	ア

	問1	問2	問3
12	イ	ウ	拳証 (立証・証明) 責任

14

	問1	問2	問3
13	イ	ア	ア

	問1	問2
14	ア	ウ

10

	問1	問2	問3
15	ウ	イ	追認

	問1	問2	問3	問4
16	ア	イ	ア	ウ

	問1	問2
17	ウ	ア

18

	問1	問2	
18	イ	利息制限法	

	問1			問2
19	同時履行の抗弁権			ウ

8

選択問題 I (企業活動に関する法)

	問1		問2	問3
1	発	起	設立	ア イ

	問1	問2
2	ウ	イ

選択問題 II (社会生活に関する法)

	問1	問2			
1	ウ	ク	ー	リ	ング オ フ

	問1	問2	問3
2	ア	イ	イ

10

選択問題 I (企業活動に関する法)・選択問題 II (社会生活に関する法)の2分野を答えた場合は、選択問題を0点として下さい。

総得点 100